

Nálety na Ústí nad Labem v dubnu 1945

V dubnu 2015 si připomínáme 70. výročí těžkého bombardování Ústí nad Labem, při němž byla zničena část historického centra města a které si vyžádalo velké množství obětí na lidských životech. Následky bombardování přibližuje fotografická výstava, kterou v ulicích města instalovalo Muzeum města Ústí nad Labem.



Po ničujícím bombardování Drážďan v únoru 1945 zůstalo Ústí nad Labem posledním fungujícím velkým dopravním uzlem v česko-saské oblasti nacistické třetí říše. V úterý 17. dubna kolem 14.30 hodin přilétly nad město létající pevnosti americké armády a během 16minutového útoku svrhly přes 250 tun bomb. Hlavním cílem náletu byla vlaková nádraží, kromě nich však bomby zasáhly i další místa. Zničena byla městská část Ostrov, která se nacházela za řekou Bílinou směrem k Větruši. Na dnešním Lidickém náměstí exploze těžce poničila budovu knihovny, která byla po válce stržena, a zasažena byla i budova dnešního muzea a pošta. Jedna bomba dopadla u vchodu do kostela Nanebevzetí Panny Marie, prorazila západní štít hlavní lodi a způsobila vychýlení věže, které je patrné dodnes. Zničeno nebo těžce poškozeno bylo i mnoho dalších budov v centru města a několik průmyslových závodů.

Následujícího dne byli nad město vysláni hloubkoví stíhači, kteří provedli fotoprůzkum bombardování. Ve čtvrtek 19. dubna provedlo americké letectvo další nálet, při němž bylo na Ústí nad Labem svrženo přes 300 tun bomb. Poškozen byl tentokrát železniční most přes Labe a viadukt u řeky Bíliny, zasažena byla přístavní zařízení labské plavby, zničeno bylo seřadovací nádraží. Několik bomb dopadlo do areálu Schichtových závodů. V centru města explodovaly opět bomby poblíž kostela Nanebevzetí Panny Marie, přičemž ve škole v Solní ulici zemřelo asi 100 uprchlíků z východních oblastí třetí říše.



Nálety z dubna 1945 si v Ústí nad Labem vyžádaly přes 550 obětí na životech, další stovky lidí byly těžce zraněny. Mezi mrtvými nebyli jen místní obyvatelé a uprchlíci z východních oblastí třetí říše, ale také váleční zajatci ze Sovětského svazu a příslušníci dalších národností. Přes 450 domů bylo při náletech poškozeno takovým způsobem, že byly následně strženy. Předválečná podoba Ústí nad Labem byla nenávratně ztracena. Je však třeba zároveň zdůraznit, že bombardování Ústí nad Labem jako významného dopravního uzlu a průmyslového centra bylo součástí rozhodujícího útoku Spojenců proti třetí říši na konci druhé světové války, který vedl k osvobození Evropy od nacismu.



MUZEUM města ÚSTÍ NAD LABEM

BOMBARDOVÁNÍ 1945

výstava v ulicích
Ústí nad Labem

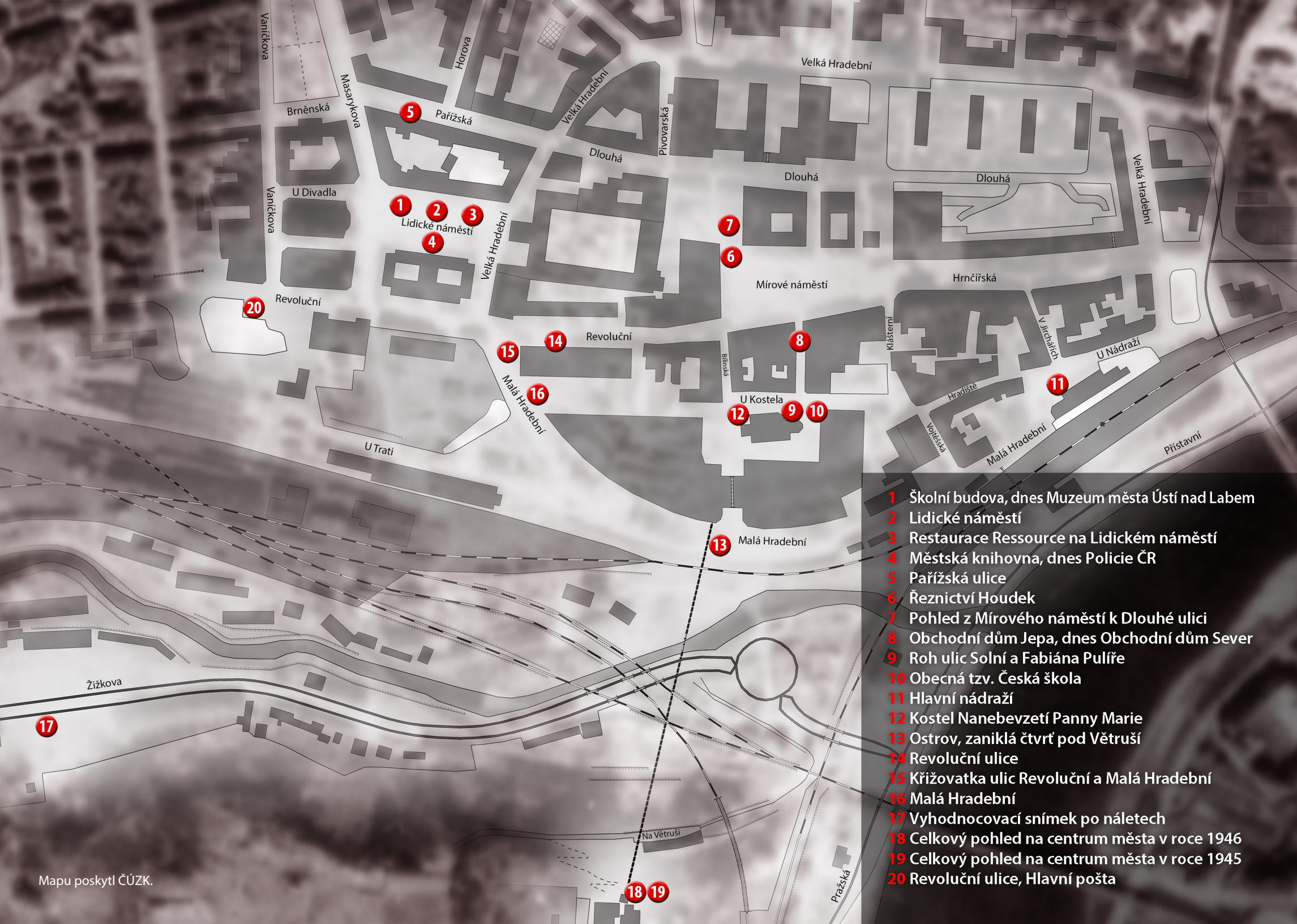
17. 4. - 30. 9. 2015



www.muzeumusti.cz

www.ustecke-podzemi.cz





- 1 Školní budova, dnes Muzeum města Ústí nad Labem
- 2 Lidické náměstí
- 3 Restaurace Ressource na Lidickém náměstí
- 4 Městská knihovna, dnes Policie ČR
- 5 Pařížská ulice
- 6 Řeznictví Houdek
- 7 Pohled z Mírového náměstí k Dlouhé ulici
- 8 Obchodní dům Jepa, dnes Obchodní dům Sever
- 9 Roh ulic Solní a Fabiána Pulíře
- 10 Obecná tzv. Česká škola
- 11 Hlavní nádraží
- 12 Kostel Nanebevzetí Panny Marie
- 13 Ostrov, zaniklá čtvrť pod Větruší
- 14 Revoluční ulice
- 15 Křižovatka ulic Revoluční a Malá Hradební
- 16 Malá Hradební
- 17 Vyhodnocovací snímek po náletech
- 18 Celkový pohled na centrum města v roce 1946
- 19 Celkový pohled na centrum města v roce 1945
- 20 Revoluční ulice, Hlavní pošta